

Les thèmes au hit parade de cette Gazette :

- Le film sur les mutations urbaines dans Gerland, p. 2
- A la découverte des Langues du monde, à la Biblio, p. 3
- La CSI-Cité Scolaire Internationale (2/2), p. 5
- La Résidence étudiante Benjamin Delessert, p. 4
- Roman, 17 ans, fait un concours national de plaidoiries, p. 8
- Les vœux des Maires du 7^è et de Lyon, place Jean-Jaurès, p. 3

Partagez avec vos voisins et voisins cette Gazette de Gerland (quartier de 34 000 habitants) parce que « créer des liens, ça nous fait du bien. »

Georges DURIEZ, rédacteur Mail : gerlandnews@hotmail.com

Site : <https://lagazettedegerland.go.zd.fr/>

Avec le Centre Social et Socioculturel de Gerland

Sorties familiales : neige, luge, journées à la montagne.

Samedi 21 janv, aux Plans d'Hotonnes

Samedi 8 février, à Margériaz

Samedi 4 mars, à Chamrousse

Inscriptions : adultesfamilles@csgerland.com

ou au Centre Social. .

Tous les lundis, de 15h à 16h30, **atelier jeux parents-enfants**. Au Centre social.

Tous les lundis après-midi, les mardis matin et les jeudis matin, ateliers sociolinguistiques : apprendre la langue et la culture françaises. Sur inscription.

Tous les mardi et jeudi, de 17h à 18h30, **accompagnement scolaire au collège et au lycée**. Sur inscription. Au Centre social.

Tous les mercredis, de 14 à 17h, **animations de proximité** sur la place Docteurs Mérieux (devant la Halle) et à la Cité-Jardin.

Nouveau pour parents/enfants :

Tous les merc, de 9 à 12h et 13h30 à 17h30, Parent'Aïse : accueil de parents et enfants de - de 4 ans, au Centre social avec l'Entraide protestante.

Tous les merc. de 13h30 à 18h30 et **jeudis et vend**. 16h30 à 18h30 : **Accueil jeunes des 13 à 17 ans**, Projets, soirées, sorties, séjours...

Tous les vend, de 8h30 à 12h et 13h30 à 17h30, Parent'Aïse : parents et enfants de - de 4 ans, au Centre social, avec Entraide protestante.

Tous les vendredis de 17 à 19h : **animations de proximité**, parents et enfants, à la Cité-Jardin, en parten^l. avec Arts et Développement, la Biblio, la Légumerie.

pole.territoiredsi@csgerland.com 07 69 77 35 37 ou Accueil : 04 72 71 52 60

Où : Centre social et socioculturel de Gerland, 1 rue J.-Monod (Gerland sud)

Contact : 04 72 71 52 60 www.csgerland.com FB Accueil Centre-Social Gerland

A la Maison de l'Environnement

Du 6 au 10 fév, **stage Ambassadeurs de la nature**

Ateliers ludiques pour apprendre à agir au quotidien, de 9 à 17h.

Où : Maison de l'Environnement, 14 av. Tony-Garnier, Gerland sud

Contact : 04 72 77 19 80 www.maison-environnement.fr

Dans le quartier de Gerland

Du 24 au 26 fév, **Festival Wintower à la Halle Tony-Garnier**

Musique, sport, stand-up, mode, danse : 2 journées et 2 soirées pour se jeter dans la pop culture. Avec 35 artistes !

Où : Halle Tony-Garnier. **Contact** : wintower-festival.com

Du 6 au 10 et du 13 au 17 fév, **Stages de tennis de table**

Contact : www.ttg.fr

Sam 18 fév, de 9h30 à 12h, **RV au Jardin partagé des Girondins**

Continuation des travaux d'hivernage et organisation

Où : 14 rue Crépet, ZAC des Girondins (en face de l'EHPAD Girondines)

Contact : Le Passe-Jardins, 06 86 01 68 04 et FB. RV ouvert à toutes et tous.

Les 23 et 24 fév (scolaires) **et 25 et 26 fév** (grand public) **Viva Fabrica**

Journées pour montrer la diversité des métiers industriels, avec expos, rencontres immersives, par ex une mini-usine de pédales à vélo.

Où : ex-Usines Fagor (Brandt), rue Challemeil Lacour, Gerland sud-est.

Inscription : viva-fabrica.fr, gratuit

→ Suite de l'Agenda page 6.

Agenda d'Gerland...

A la Biblio Hannah Arendt de Gerland

(toutes animations gratuites)

Merc 1^{er} fév, de 15 à 17h, atelier d'**initiation à la machine à coudre**

Apprendre à se servir d'une machine à coudre. A p. de 10 ans, sur inscription.

Merc 1^{er} et 22 fév à 14h et à 15h, ateliers de **soutien scolaire** avec ENSeigner, (élèves au collège ou au lycée, de 10 à 19 ans, toutes matières, sur inscription)

Jeudi 2 fév, févr de 14 à 16h : **Alimentation et prévention du diabète** : quels impacts sur les comportements alimentaires. Temps d'échange avec des professionnels de santé du 7^{ème}. Sur inscription.

Jeudi 2 fév, févr de 17 à 19h : **Café Tricot**, s'entraider, papoter, entrée libre.

Vend 3 fév, de 17h30 à 19h, **Le Vif d'or**, rencontre et club de lecture. Pour ados de 11 à 17 ans, avec débats, fous rires, jeux, créations... Sur inscription.

Sam 4 fév, de 10 à 12h, **atelier avec Les Savants fous**

Viens découvrir des réactions chimiques surprenantes. De 6 à 11 ans. Sur inscrip

Jusqu'au 4 fév, **Expo L'énigmatique poésie du désir**

Recueil de témoignages illustrés de photographies, l'expo donne à voir avec poésie ce qu'est l'amour au grand âge (après 70 ans). A noter, **sam 4 fév de 16 à 18h**, lectures poétiques et échanges, avec 2 comédiennes. Sur inscription.

Du 7 fév au 4 mars **Expo Calligraphie japonaise, avec Mio Otsuki, calligraphie**

Exposition de calligraphies japonaises réalisées par les enfants de la section japonaise de la CSI-Cité Scolaire Internationale de Gerland (voir aussi p. 5)

Mardi 14 et 28 fév, de 14h30 à 15h45 et de 17h30 à 18h45, **café de conversation**, Français langue étrangère (adultes, entrée libre).

Vend 17 fév, de 16 à 18h, **Atelier beatmaking** avec Shimshon et Wintower
Crée ton morceau de musique électronique. De 11 à 17 ans. Sur inscription.

Merc 18 janv, de 15h à 17h, atelier du **Club Secret** : rencontre un égyptologue, déchiffre les hiéroglyphes, écris ton prénom. Pour les 7 à 10 ans. Sur inscription.

Merc 22 fév, de 11 à 11h45, **La récré numérique**

Découverte d'applications originales. De 6 à 8 ans, sur inscription.

Merc 22 févr, de 14 à 14h45 et de 15h30 à 16h15 Initiation à la **calligraphie japonaise**. Un art et délicatesse des lignes. De 7 à 10 ans, sur inscription.

Vend 24 fév, de 18h30 à 21h30, **soirée jeux de société**, à p. de 16 ans, sur inscrip

Sam 25 fév, de 15h30 à 17h, **Jeux en famille** (enfants à p. de 4 ans et parents)

Découvrir ensemble des jeux de société. Enfants de 4 à 12 ans. Entrée libre.

Où : la Biblio Hannah Arendt Gerland 34 rue J. Monod, Lyon 7^{ème}

Contact : 04 26 99 77 10 bib7-gerland@bm-lyon.fr

Ça s'est passé à Gerland et dans le 7^e

APRES LE DOCU SUR LES MUTATIONS URBAINES A GERLAND : ATTRAIT ET DESENCHANTEMENT S'EXPRIMENT



Le Samedi 14 janvier était projeté le documentaire d'une durée d'une heure intitulé **Gerland, un air de Brooklyn** ? Or la salle de la Biblio de Gerland était trop petite pour accueillir tous les Gerlandais voulant le voir. Soit 60 personnes seulement dans la salle. Succès d'affluence donc, avec un public d'anciens habitants et de nouveaux résidents

dont le nombre s'équilibrait assez bien.

Oui, regarder à 60 un docu traitant des évolutions du quartier de Gerland a suscité, pendant le visionnement du film puis dans le débat qui a suivi, des appréciations différentes, parfois très heureuses aussi.

Déjà, pourquoi **Brooklyn** dans le titre, alors que cet arrondissement de New York compte plus de 2,5 millions d'habitants ? Réponse de Lionnel Retornaz, le réalisateur du film, impliqué depuis des années à filmer Gerland et ses habitants : « Pour sublimer l'image de Gerland, une grande entreprise a communiqué ainsi avec ce slogan : **A Lyon et Gerland, achetez-vous un parfum de Brooklyn !** »

Du coup, s'exclament plusieurs participants, « on en a marre de cette invasion de slogans anglais, qui ne sont que de la communication ! Faut arrêter cette obsession de la pub' en anglais pour vendre Gerland ! »

Une dame retraitée atteste de son vécu : « J'ai acheté mon appartement en 2 000, c'était mon premier achat. Or aujourd'hui, si je devais changer, ça me serait impossible, tant Gerland est devenu cher. Malgré cet aspect du coût de se loger, explique cette dame des immeubles Monod, je trouve beaucoup de belles choses dans ce quartier : le parc, les bords du fleuve, les actions solidaires à l'Oasis et autres jardins ouvriers, la Bibliothèque et l'implication de plein de voisins à agrémenter le square Monod, qui contribue à une belle convivialité. Alors, je ne quitterai pas Gerland pour rien au monde ! »



Une jeune femme gerlandaise dans le film déplorait toutefois la situation : « Je suis née à Gerland. Je suis très attachée au vivre ensemble et à l'entraide. Puis à 19 ans, je me suis envolée, je suis partie vers d'autres horizons. Pourtant je reviens très souvent à la Cité-Jardin, je m'y sens bien. Mais pourquoi la Ville a-t-elle oublié notre Cité ? Pourquoi sommes-nous mis de côté, comme des parias ? » Un constat de table rase sur le passé immobilier ancien ? « D'autant, s'indignent plusieurs interviewés dans le film, que les emplois ouvriers n'existent plus. Elle est où, la mémoire ouvrière de Gerland ? Beaucoup de jeunes sont sans emplois. Impossible pour eux d'imaginer pouvoir acheter le moindre appart' dans leur quartier ! »

Le sociologue Olivier Chavanon, invité pour son expertise des questions populaires, analyse : « Ce qui se passe à Gerland n'est pas spécifique. Voyez le bouleversement du quartier de Confluences. Les catégories populaires présentes sont peu à peu poussées et reléguées ailleurs, vers les banlieues. Car la gentrification (remplacement par de nouveaux habitants), la marchandisation et le haut de gamme de l'habitat proposé, ne sont accessibles qu'aux gens ayant de solides revenus financiers. »



Mutation immobilière fléchée au seul profit des classes aisées ? Principalement sur le bâti

qui se construit et celui qui est démolit, les participants au docu se sont confrontés entre contentement et sentiment de ségrégation... Une phrase d'ailleurs dans le film résume cette dualité-divorce de Gerland : « Tu traverses une rue, et tu changes de monde ! T'es dans un autre monde ! »

S'y ajoute enfin une autre question : « Comment préserver une partie de l'histoire du quartier de Gerland ? ». Celle des **paysages industriels révolus**, chapitre de D. Bertin dans le livre **Lyon de la Guillotière à Gerland, Le 7^e arr^d 1912-2012**.

POEMES-PHOTOGRAPHIES A LA MAIRIE DU 7E

L'exposition « **Un mercredi sur la place** » présentait une série de photos en N & B, et des poèmes de Jean-Paul Jacquet. Extraits d'un de ses poèmes :

**Une table deux chaises, un salon
Vite improvisé sur la place Jean Macé
S'asseoir sous les arbres en bonne compagnie
Se rencontrer autour d'un café.**

**(...) Les femmes d'ici et d'ailleurs, un instant réunies,
Offrent en souriant aux passants
La grâce d'un chant envoûtant.**

« *Tout au long de l'année 2022, témoigne à la Gazette M. Jacquet, j'ai accompagné les bénévoles du Bus du Partage dans cette action de solidarité, d'entraide et de réconfort auprès de tous ceux qui en ont besoin. Pour témoigner de ces instants très forts vécus sous les fenêtres de la Mairie, j'ai réalisé des Poèmes-Photographiés, explorant la vitalité et les émotions intenses qui règnent le mercredi autour du bus.* »

Le Bus du Partage stationne chaque mercredi sur la place Jean Macé, devant la mairie. Autour d'un café et d'une collation offerts gratuitement.

www.reflexepartage.org



TRAVAUX : OUVERTURE COMPLETE DE LA RUE DES GIRONDINS

« Requalifiée », la rue des Girondins a été ouverte à la circulation le 25 janvier.

Tout neufs, les 300 mètres de rue (d'est en ouest depuis l'avenue Jean-Jaurès au boulevard Yves-Farge) ont été inaugurés la veille par Fanny Dubot, Maire du 7^e, Fabien Bagnon, Vice-président de la Métropole de Lyon à la Voirie et aux mobilités, Camille Augéy, Adjointe au Maire de Lyon déléguée à l'Emploi, l'Economie durable, Commerce, Valentin Lugenstrass, Adjoint au Maire de Lyon délégué à la Mobilité, notamment.



Pour « correspondre aux nouvelles orientations politiques » en matière urbaine impulsée par l'Exécutif lyonnais, le projet de 4 voies routières est « requalifié » à 2 voies (une pour les voitures, une pour les bus), faisant la part belle à une piste cyclable à double sens protégée et à de très larges trottoirs pour les habitants. Sur les 30 mètres de cette large rue, place donc à 97 arbres, à des bornes fontaines, à des bancs, tables pique-nique, mobilier ludique, au profil de promenades piétonnes... « C'est un axe majeur du quartier, précise Madame Dubot. Repensée afin d'apporter plus de confort aux piétons, plus végétalisée et dotée de commerces de proximité (une vingtaine à terme qui couvriront la majorité des besoins quotidiens), cette rue des Girondins a de nombreux atouts pour devenir un cœur de quartier agréable à vivre. »



Ger' en services !

Roger, toujours apiculteur à St-Sorlin-Chabanière (dans le sud du Rhône), vient le 1^{er} dimanche de chaque mois au « Marché du dimanche », 271 avenue Jean-Jaurès (devant la boulangerie Maison Achard).



Ex-agriculteur et arboriculteur, Roger et son épouse faisaient le marché Jean-Jaurès du vendredi matin, proposant leurs légumes et de nombreuses variétés de pommes ainsi que des pots de miel. Rappelez-vous aussi les bouquets de houx à boules rouges avant Noël, le houx qui porte bonheur ! A la retraite, Roger continue sa passion des abeilles, il vous présente plusieurs variétés de miel, à tout petit prix.



LES VŒUX DES MAIRES AUX HABITANT.ES DU 7^È ARROND^T DANS UN PETIT AIR DE FÊTE...

Mercredi 25 janvier, la place Jean-Jaurès se remplit de 300 personnes environ. Affluence respectable pour les vœux dans un décor de fête et de format inédit.

Sous 6 ou 7 grandes tentes espacées et disposées en U, des buffets préparés par des Dames des cantines : gaufres, petits croque-monsieur, vin et chocolat chaud, soupe... Avec partout des lumignons (comme le 8-Décembre !) : c'est sobre, pas besoin de gros tralalas pour rassembler les habitant.es du 7^è.

En prolongement des tentes-barnum, des kakémonos parlent de *Nature en ville*, *Culture et éducation pop'*, *Conseils de quartier*, *Rétrospective de temps forts du*



7^è en photos...

Pour les plus jeunes, 2 activités ont la cote : se prendre gratis en photo, réaliser des constructions géantes avec les planchettes en bois (Kapla).

Enfin, au centre de ce grand espace, un **arbre à souhaits** ayant pour seule consigne : « *Que souhaitez-vous construire pour votre arrondissement ?* »

Au fur et à mesure de la soirée, l'arbre s'habille de dizaines d'étiquettes multicolores que des habitant.es écrivent : vœux sympas et idées intéressantes pour la plupart (ex : « *Rencontres, animations pour retraités* » ; « *Accès public aux jardins de l'ENS pour se promener et voir les moutons* »...), mais écrits grinçants aussi de quelques personnes qu'on compterait sur les doigts d'une main (ex : « *Une réserve pour les Français de vieille souche* »...).

Ambiance musique, place Jean-Jaurès, avant et après les vœux



fustigeait cette « *musique du désert* » ! Saute d'humeur sans doute, le joueur n'avait pas l'air d'être adepte de cette musique ni des discours, tandis que ses compagnons de boules, eux, visaient le cochonnet !



Les vœux de Fanny Dubot, Maire du 7^è, énoncent les réalisations de 2022 et les projets à venir, c'est l'usage. Puis ceux d'« *accomplissement et félicité* », de Grégory Doucet, Maire de Lyon, parsemés de mots vigoureux et humanistes. D'ailleurs, sur cette place bien choisie, le partisan de paix Jean Jaurès (1859-1914) est cité en forme de conclusion par le Maire : « *Il ne faut avoir aucun regret pour le passé ; aucun remords pour le présent, et avoir une confiance inébranlable pour l'avenir.* » N'en a-t-on pas besoin en ce début d'année socialement mouvementée ? Les Maires sont entourés de nombreux élus, sur un podium côté rue de Gerland bien sonorisé, et avec retransmission en langues des signes.

Nombre d'habitant.es ont pu simplement ou longuement discuter avec les élu.es de Lyon, avec des journalistes, avec des voisin.es aussi. Puis la musique a repris.

Pour voir un panel d'une trentaine de photo de la soirée, cliquez sur ce lien : <https://photos.app.goo.gl/imeRmQfl1iX8ptH78>



NUIT DES LANGUES DU MONDE A LA BIBLIOTHEQUE

Que de langues parlées à Gerland ! il y en aurait 80, une jolie palette de notre planète réunie dans le territoire gerlandais ! L'équipe de la Bibliothèque notamment a bien œuvré, en amont de la soirée du samedi 21 janvier, pour que 19 personnes, enfants et adultes, viennent réjouir nos oreilles et nos yeux dans leur langue d'origine (ou celle de leurs familles).

Ainsi entendit-on de l'allemand, arabe, espagnol, fon, hébreu, italien, patois creusois, ukrainien, russe ! La salle de la Biblio était comble, même des gens attendaient à l'extérieur que des places se libèrent pour pouvoir s'y glisser.

Raffaella conta, à l'aide d'un album italien qu'elle effeuillait devant le public, toutes les émotions d'une *giorno* (journée).



Meriem, 11 ans, interpréta au micro et *a capella* une chanson en arabe pleine d'« *espoir et de confiance* ».

Victoria parla aux tout petits d'une souris jaune, en allemand.

Le Russe Georigii lut un passage du livre que son père lui avait offert pour ses 15 ans.

Lucia, en langue espagnole chantante, nous en fit voir de toutes les couleurs, habits, tablier, souliers... dans une gestuelle hilarante et toute joyeuse.

Dany, avec sa guitare, interpréta une chanson populaire en hébreu au sublime message : « *Toi et moi, on va changer le monde !* »



Und so weiter, tutti quanti, etc...



Si *la Gazette* n'a pas tout vu, elle laisse le mot de la fin à Clémence, 8 ans : « *Ce soir, c'est magique, tout le monde sait parler d'autres langues !* » Bravo, Clémence.

Dans la grande salle de la Biblio étaient aussi installées des tables à hauteur d'enfants pour leur permettre de s'exprimer dans quelques mots des langues du monde, dessiner, regarder des petits films sur des tablettes, faire des puzzles... Chacun.e en avait pour son bonheur, à sa mesure.



Un buffet très fourni proposait de nombreuses spécialités apportées par les participant.es des pays mis à l'honneur. Buffet partagé, goûts nouveaux, recettes à essayer, tandis que la Biblio offrait le « pot de l'amitié ».

Une grande et magnifique soirée interculturelle. On en redemanderait ! Si je compte bien, il reste encore plus de 60 langues sur 80, à découvrir et fêter !



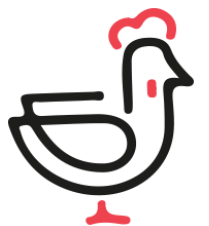
Ger' en services !

NID DE POULE & BASSE-COUR S'INSTALLENT A GERLAND SUD

Communiqué : Le Nid de Poule a posé ses valises dans le quartier de Gerland en septembre dernier, au 40 rue Saint-Jean-de-Dieu. Nous sommes une structure, composée de 4 personnes, spécialisée dans l'accompagnement des compagnies émergentes d'arts de la rue, majoritairement dans le domaine du théâtre.

Nous accueillons des compagnies en résidence dans nos locaux afin qu'elles travaillent sur leurs premiers spectacles. Nous portons également le festival « La Basse-Cour », une saison de théâtre en plein air, à l'amphithéâtre des Trois Gaules dans le 1^{er} arrondissement de Lyon (entre mai et juin). Le Nid de Poule fait partie du réseau des Scènes Découvertes de la Ville de Lyon depuis le printemps 2022.

Désireux.ses de tisser des liens avec les personnes et les structures qui composent le quartier, n'hésitez pas à nous écrire à l'adresse mediation@leniddepoule.com



Depuis 1964 à Gerland, la Résidence étudiante Benjamin Delessert

Située à côté de la place Jean-Jaurès et sur l'avenue du même nom, la Résidence Benjamin Delessert est un vaste immeuble de logements pour étudiantes et étudiants, créé en 1964 (lire encadré) et géré par le Centre régional des œuvres universitaires et scolaires (le Crous).

Pour s'informer de la Résidence, la Gazette a rencontré son directeur, M. Stéphane Bastien, 59 ans, par ailleurs directeur de 6 sites d'hébergements, dans un secteur sud de l'agglomération lyonnaise.



Quelles aides et quels publics d'étudiant.es à Delessert (avec le Crous) ?



Selon les revenus des familles des étudiant.es, le logement et le quotidien de ces derniers, qui ont entre 17 ans et 30 ans, peuvent différer grandement, précise le directeur en poste depuis 11 ans.

Le Crous a pour mission d'améliorer les conditions de vie des étudiants ; il fournit donc des aides financières

(bourses d'Etat) qui varient de 100 € par mois à 550 € pour les situations très difficiles. En plus des bourses, les étudiant.es peuvent bénéficier d'aides ponctuelles pour faire face à des difficultés en cours d'année. Ici à Delessert, sont logé.es surtout des étudiant.es parmi les plus fragiles.

Les divers types de logements

Pour les étudiant.es, la Résidence Delessert compte 321 logements pour 326 lits, de différents types, attribués en priorité aux étudiant.es disposant de faibles ressources. D'abord, 263 chambres meublées (10 m², avec cabine trifonction. Loyer : 271 €. Voir photo) ; puis 53 studios T 1 (loyer : 406 €) ; enfin 5 T 2 (loyer : 314 € par personne, soit 628 €



pour 2 personnes). L'eau, l'électricité, l'internet et le chauffage sont compris. La location se fait sur l'année universitaire ; elle peut se renouveler jusqu'à 5 ans. Mais elle peut aussi être temporaire, si un stage de plusieurs mois se déroule dans une autre région (ou à l'étranger). En moyenne, les étudiant.es restent entre 6 et 8 mois ; le renouvellement est de 60 à 65 % par an.



Equipements collectifs et restauration universitaire

La Résidence comprend au rez-de-chaussée une salle avec ordinateurs en accès libre (près de la loge d'entrée), un foyer avec ping-pong et baby-foot, un distributeur (sandwichs, plats préparés, boissons), une salle de laverie avec machines à laver. Il y a d'autre part des espaces collectifs de cuisine et 4 salles de travail (jusqu'à 8 personnes).



Pour se restaurer de façon équilibrée et à petit prix, sur le 7^{ème} arrondissement, il y a le choix entre 2 restos-U, l'un à l'ENS Descartes (à moins de 10 mn à pied), l'autre à l'Université de Lyon, sur les quais. Pour les non-boursiers, un repas complet coûte 3,35 € et pour les boursiers 1 €.

Accompagnement social, animations, moments collectifs

Le Crous organise une permanence psychologique gratuite tous les 15 jours. Cela peut permettre une écoute, une aide psycho-sociale, ou prévenir du décrochage et de l'isolement. Certains soirs, des cours de self-défense ont lieu, ou d'initiation au yoga.

De plus, au niveau des 6 résidences du secteur, une équipe d'animation (avec une animatrice et 3 volontaires en service civique) met en place des temps de rencontres favorisant la convivialité, comme des soirées jeux, fondues au chocolat, sortie bowling... Ou bien des soirées à thème (mieux s'alimenter, gérer son budget...). Des facilités à tarifs réduits existent aussi pour aller au cinéma Comodia et à l'Orchestre de Chambre de Lyon, ou au niveau central du Crous, pour proposer une sortie de ski.

Egalement, des moments collectifs ponctuent la vie de la Résidence, tels que la présentation des vœux, un pot d'accueil en janvier, et une « fête de fin d'année » en mai.

Personnels dans les résidences. Et rénovations actuelles à Delessert

Une trentaine de personnels assurent la vie quotidienne des 6 résidences, qu'il s'agisse de l'accueil, de l'entretien, du ménage, de l'administratif, de l'animation, de la direction... L'accès à l'établissement est sécurisé : en appui à cette sécurité, la loge de la Résidence Delessert est juste en face de la porte d'entrée. Cette loge est assurée 365 jours sur 365, et 24 heures sur 24.

L'importante rénovation extérieure des bâtiments sur l'avenue Jean-Jaurès est finie. Dans le jardin intérieur, à côté de la piscine et du gymnase qui appartiennent à la Ville de Lyon, l'achèvement des travaux externes est en cours.

Résidence Benjamin Delessert, 145 avenue Jean Jaurès, Lyon 7^e

Tél : 04 78 61 41 41 delessert@crous-lyon.fr www.crous-lyon.fr

Pourquoi le nom de Benjamin Delessert ?

Benjamin Delessert, né à Lyon en 1773 et mort à Paris en 1847, est un industriel prospère, homme d'affaires et homme politique français. Membre d'une grande Société philanthropique de l'époque, vers 1800, il fonde à ce titre des soupes populaires qui distribuent, durant certains hivers, jusqu'à quatre millions de repas. A la suite de l'Angleterre, il participe en 1818 à la création des Caisses d'Epargne et de Prévoyance en vue de d'apprendre aux ouvriers à épargner, de façon qu'ils puissent faire face à la maladie et au chômage.



A Lyon, dont il est originaire, le banquier ouvre la 1^{ère} Caisse d'Epargne fin 1822, installée dans l'Hôtel de Ville (jusqu'en 1859). Un prospectus en faveur de cette création, signé du Comte de Tournon, Préfet du Rhône, explique qu'elle sera « un moyen nouveau de soulager les hommes, de propager l'esprit religieux, d'affermir la morale, de resserrer les liens de famille, d'attacher le peuple à la société et au gouvernement qui la protège. »

Par la suite, en 1886, la Caisse d'Epargne de Lyon est pionnière à œuvrer au bénéfice du logement social, notamment grâce à la fondation de l'industriel Félix Mangini, lequel a fait fortune dans les chemins de fer : les premières initiatives (8 immeubles de logements économiques à 4 étages, avec le confort moderne de l'eau courante et cabinet d'aisances) se font sur le quartier de la Mouche (= Gerland), puis s'étendent aux Brotteaux, à la Part-Dieu, à Perrache, à Villeurbanne. Suivra après 1902 l'édification de maisons ouvrières, comme à Thizy, Cours, Lyon-Vaise.

Dans l'après-guerre de 39-45, les Caisses d'Epargne sont autorisées à utiliser une partie des fonds collectés sur le livret A pour les acteurs du logement social. Ainsi, en 1964, initiative inédite, la Caisse d'Epargne de Lyon finance la construction d'une résidence étudiante de 350 chambres, nommée Benjamin Delessert, en hommage au fondateur de la Caisse d'Epargne.



Sources : Wikipédia et le catalogue de l'expo *Longue vie à la Cité Mignot !* présentée aux Archives municipales de Lyon, 2018. Ci-dessus, photo N&B de 1964. Archives de la CERA.

Ger' en services !

SOLARISATION ET ENERGIE RENEUVELABLE EN VILLE

Communiqué : Des citoyens et citoyennes de la Métropole de Lyon développent des projets de production d'énergie renouvelable, collectifs et participatifs : c'est un investissement local et éthique pour la transition écologique du territoire. Cette attention à la solarisation, inscrite dans l'économie sociale et solidaire, est facilitée par l'association Coopawatt, la Ville de Lyon et ses mairies d'arrondissement, ainsi que la Métropole de Lyon.

Dépliant, infos, contact en cliquant sur ce lien :

<https://mairie7.lyon.fr/actualite/developpement-durable/nous-lenergie-rejoignez-un-projet-de-solaire-citoyen>

La CSI, 2^{ème} volet

En janvier 2023, pour la *Gazette de Gerland*, M. Fouletier, professeur d'Histoire Géographie, a présenté la CSI-Cité Scolaire Internationale, sa création, son architecture atypique, son exceptionnel accueil de plus de 2 000 élèves issus de 48 nationalités différentes et répartis entre le Primaire, le Collège et le Lycée.

Ce 2^{ème} volet présente quelques photos et infos sur la vie de ce grand établissement de Lyon.

Dès l'entrée, côté Lycée (au nord), la **Grande Rue**, pavoisée de drapeaux, s'ouvre sur des salles et des coursives de part et d'autre, des casiers orange pour les affaires perso des élèves, de grands écrans d'information en plusieurs endroits.

Ce très vaste espace est un peu le centre de vie de l'établissement, où se croisent élèves et enseignants, où certains discutent en petits groupes, voire travaillent à la sortie du self entre 2 cours. Ou avant d'aller au **Centre de Documentation et d'Information (le CDI)**, situé au milieu de cette Grande Rue.



Professeure Documentaliste depuis 2007, Mme Hoareau fait sa 3^{ème} rentrée à la CSI. « Notre public au CDI est assez fantastique. Les élèves se stimulent, se motivent entre eux, explique-t-elle. Ils travaillent souvent en petits groupes, s'expliquent les cours, tout en voulant aussi être les meilleurs ! Les élèves, avec souvent 2 cultures, ont une grande ouverture d'esprit ; ils nous apportent autant que nous, documentalistes, nous leur apportons. »

Hors pause méridienne, où l'on peut disposer d'ordinateurs à sa guise (jeux, recherches personnelles...), la fréquentation quotidienne au CDI avoisine 95 élèves. De tous niveaux. Une vraie ruche sérieuse et silencieuse !

En 2022, des élèves de 4^e, 5^e et 6^e rédigeaient *Le Petit Astre*, sous-titré *Le Journal qui t'éclaire*. Dans ses 16 pages, le numéro de mai évoquait le système éducatif québécois (Nesrine), allemand (Lili) et chinois (Qinyue et Xiaorui). Ce journal faisait un dossier sur la guerre en Ukraine, parlait

des surveillants, etc. *Le Petit Astre* ayant cessé de paraître, 3 jeunes filles (Chloé, Inaé et Klara) ont lancé en décembre *Lis tes Ratures*, nouveau journal qu'elles écrivent et maquette elles-mêmes, avec des rubriques Culture, Jeux, Micro trottoir (*Si la CSI était un animal, ce serait...*), texte imaginaire (du « bon vieux Thomas »)... Littérature, bravo aux 3 journalistes !

Dans la **Rue**, beaucoup d'affiches annoncent diverses activités comme **Actions pour la planète** énonçant sur un grand arbre des domaines (recyclage, biodiversité, mobilité, énergie, solidarité...), le **Ciné-débat** tous les jeudis, un **Concours de poésie** à l'occasion des 30 ans de la CSI, ou encore un **Club bimensuel de débat en français**, **Comité mondial** (affiche ci-contre) qui recommande « respect, consensus et opinions variées. »

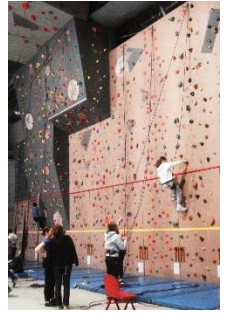
Sur un autre écran, près des 3 selfs de restauration, l'**EPS (Education Physique et Sportive)** souhaite la Bonne Année et indique les bons résultats de compétitions sportives.



La Cité Scolaire Internationale, 30^{ème} anniversaire

A quelques pas de là, dans une salle immense, des élèves s'entraînent sur un mur d'escalade, et d'autres font de la gym sur des tapis de mousse.

Dans le domaine santé et psychologie, petite visite à l'**infirmerie** où M. Damien Bigot et une étudiante infirmière accueillent les élèves ayant besoin d'un soin.



M. Bigot, fidèle lecteur de la *Gazette de Gerland* depuis des années et habitant Gerland avec sa famille, avait tenu à faire savoir à la *Gazette* que la CSI fêtait son 30^{ème} anniversaire, notamment en la mettant en contact avec M. Fouletier, professeur à la CSI depuis 1993.

Depuis 20 dans l'Education nationale, et depuis 16 ans infirmier, M. Bigot apprécie de travailler à la CSI, « même si on caille l'hiver, et que notre local, qui était un labo, n'est pas très bien adapté et sous-évalué en espace ! »

Ados et jeunes défilent ici, pour un mal de tête dû à un coucher un peu tardif, pour un conseil rassurant, etc. Dans le respect de la confidentialité due à chaque élève, il faut parfois quitter le seul bureau pour accueillir un.e élève. Beaucoup de documentation de santé spéciale « ado » est par ailleurs à disposition à l'entrée des petits locaux de l'infirmerie.

« Ici, l'interculturalité est extraordinaire : le mélange des langues, l'interpellation par les prénoms, la politesse, l'envie de réussir, le niveau d'exigence très fort autant chez les élèves que chez les parents et les professeurs, tout cela fait que l'on vit ici dans l'éducation, relève l'infirmerier, alors que d'autres établissements se consacrent beaucoup à la socialisation. C'est un peu ça le privilège d'être et de travailler à la CSI. »



Une visite d'autres locaux dans l'établissement permet de voir au passage des choses insolites, comme par exemple une magnifique exposition d'une dizaine de **maquettes de bateaux**, réalisées par M. Erick Provent, agent de maintenance pendant 11 ans à la CSI et offertes à la Cité Scolaire après son décès : cette corvette du XVIII^e siècle inspire-t-elle de futur.es capitaines au long cours parmi les élèves ? Maquettes splendides, protégées sous des caissons plastiques transparents.



Une grande fresque très colorée, au bout de la Grande Rue (au sud) est dédiée aux élèves du Primaire. C'est là qu'ils ont leurs propres casiers pour leurs affaires personnelles. Le lieu est tout proche du self où ces plus jeunes scolaires viennent déjeuner.



Différents échos d'adultes sur la **restauration** sont unanimes : « Au self, c'est excellent. Avant Noël, le tartare de saumon, c'était quelque chose ! » De toutes façons, pour les 1 800 personnes qui déjeunent à midi, « tout est fait à la main, même la purée de ce jour et les beignets, indique un agent de cuisine. Viandes, légumes, fruits..., tout est bio et le plus local possible ». Différentes affiches expliquent ces choix de l'entreprise de restauration.



Dans la Grande Rue et dans la salle de Conférences, « de **grands portraits** pourraient pour la plupart représenter des professeurs et des élèves de l'établissement, indique M. Fouletier. C'est Patrice Giorda (artiste contemporain, né à Lyon en 1952, NDLR) qui a peint ces œuvres au titre du 1% Culture. »



Calligraphies japonaises à aller voir à la Biblio

Avec Mio Otsuki, calligraphe, des enfants de la section japonaise de la CSI exposent leurs calligraphies à la Bibliothèque Hannah Arendt de Gerland du 7 février au 4 mars 2023.

Suite de l'Agenda d'Gerland (suite de la p. 1)

Théâtre Kantor et à ENS Lettres et Sciences humaines

- Du 2 au 5 fév** Festival de films sur le thème « Contre la montre » (2 €) [Champ Libre Festival - Contre la montre | École normale supérieure de Lyon \(ens-lyon.fr\)](#)
- Jeudi 5 fév** à 14h, visite guidée de l'expo L'Hypnose au XIX^e siècle
- Mardi 7 fév** Projection du documentaire Homo herbivorus, 18-20h, gratuit
- Mardi 28 fév** Concert de midi, 12h30 à 13h30, gratuit
- Jeudi 23 fév** de 12h30 à 13h30, conférence sur la redirection écologique au site Descartes, [www.ens-lyon.fr/evenement](#)
- Où :** Théâtre Kantor, ENS Lettres, 15 parvis Descartes, **Tél :** 04 37 37 60 00
- Contact :** <http://www.ens-lyon.fr/campus/culture/lieux/theatre-kantor>

... Agenda un p'tit peu d'Ailleurs...

- Dim 12 fév** → Journée internationale des enfants soldats
- Mardi 21 fév** → Journée internationale de la langue maternelle
- Mercr 8 mars** → Journée internationale des droits des femmes

Du 17 au 19 fév Salon Primevère

Le plus grand salon de l'écologie et des alternatives depuis plus de 30 ans.
Où : Eurexpo à Chassieu
Contact : salonprimevere.org

Jusqu'au 27 août, nouvelle expo **Nous les fleuves**, Musée des Confluences. Percez le mystère des sources, la force des flots, les enjeux écologiques et géopolitiques des estuaires... Pirogues, animaux aquatiques, personnages mythologiques, œuvres d'art... jalonnent le parcours.

Où : Musée des Confluences, 86 quai de Perrache, Lyon 2^e
Contact : www.museedesconfluences.fr 04 28 38 12 00

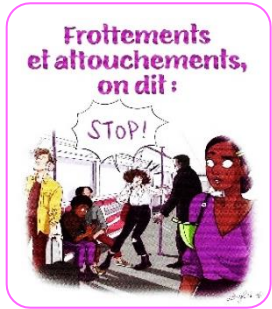
SOBRIETE ENERGETIQUE : LA BIBLIO DE GERLAND CONCERNEE !

Reconnaissez-vous ces agentes qui affichent « des mesures de bon sens afin de faire baisser de 10% la consommation d'électricité » dans ce lieu public bien connu de Gerland ? Coralie Laurent, la responsable de la Biblio (à gauche) et son équipe en énumèrent, de leur quotidien : éteindre les ordinateurs le soir ou un bureau inoccupé, ne plus éclairer la pièce principale en dehors des heures d'ouverture au public... Sobriété, économies... Tous concerné.es ! (Source du dossier, photo : *Au fil de Lyon*, Ville de Lyon, jan./fév./mars 2023)



VU DANS UN « GUIDE QUI LUTTE CONTRE LE HARCELEMENT SEXISTE »

Dans un petit livret disponible dans des bureaux TCL, sont expliquées les différentes formes de violences sexistes, et ce qu'en dit la Loi. Sur cette illustration, par exemple, classée parmi les violences et harcèlement (baisers forcés, mains aux fesses, frottements, agressions sexuelles), l'agresseur encourt 5 ans d'emprisonnement et 75 000 € d'amende. Que faire, si vous êtes victime ? Appelez le 17 (Police Secours) ou activez une borne d'appel. Ne restez pas isolé.e et alertez les passagers à haute voix. Et déposez plainte.



Gerl' en nouvelles & services !



CONSEIL DE LA VIE ASSOCIATIVE ET LOCALE (CVAL)

D'après un communiqué : Le Conseil de la Vie Associative et Locale est une instance qui permet aux associations locales de développer un dialogue inter-associatif et d'interpeller les élus et les élus sur différentes thématiques. C'est donc un espace d'exercice de la démocratie pour les acteurs locaux, au service de l'intérêt général, en lien avec les réalités quotidiennes. Ainsi le Conseil de la Vie Associative et Locale du 7^{ème} arrondissement regroupe des représentant.es des associations locales, conseils de quartier, collectifs d'habitants..., quels que soient leur domaine d'activité et leur taille. En savoir plus : [Le Conseil de la Vie Associative et Locale | Lyon Mairie du 7](#)

ENVIE D'UN MOMENT SPORTIF EN FAMILLE ?

Le Centre social de Gerland, en partenariat avec l'ALGM*, organise des temps de découverte d'activités sportives pour les familles (enfants de plus de 5 ans). L'objectif est de pratiquer une activité en famille avec le sport comme support. Il n'est pas nécessaire d'être un sportif accompli ou d'avoir une forme physique certifiée par un médecin du sport pour ces ateliers. Ce temps se déroule au gymnase Françoise Héritier (quartier des Girondins) les mercredis de 13h30 à 14h45 et les inscriptions se font au Centre social.



*L'ALGM = Association Laique Gerland-Mouche

Gerland dans la presse !

La Ressourcerie créative

Installée en plein cœur de la ZAC des Girondins depuis juin 2022, la Ressourcerie créative fait un appel à bénévoles. La boutique « de seconde main » propose différentes activités : triage des dons, vente, réparation, ateliers participatifs ... La Gazette de Gerland a présenté cette jeune association à but non lucratif dans son n° 70 (décembre). (Source : *Le Progrès*, 25/01/2023)

La Ressourcerie créative toujours en quête de bénévoles



Le centre technique SNCF à La Mouche et le foncier

Savez-vous que la SNCF possède à Lyon trois gares, la Part-Dieu et Perrache étant les plus connues, mais aussi la gare et l'espace Jean-Macé ? Dans un long article de David Tapissier, *Le Progrès* informe d'un protocole de coopération signé le 16 décembre 2022 entre la SNCF et la Ville de Lyon. Un des 4 axes de ce protocole s'intéresse notamment « aux bâtiments et au foncier de la Ville et de la SNCF pour favoriser les mutations urbaines dans l'avenir ». « Car la SNCF possède du foncier », comme l'espace Jan-Macé et un centre technique à La Mouche (pour l'entretien des TGV, NDLR), « sites qui sont au cœur de quartiers en pleine mutation ». (Source : *Le Progrès*, 2/3 de page, 19/12/2022)



LE PONT PASTEUR, il y a 100 ans



Le pont Pasteur, fin des années 1920. Au-delà, un atelier des bateaux-mouches et en fond, les nouveaux Abattoirs de la Mouche avec ses 2 cheminées en activité

Le pont Pasteur, dessiné en 1913 par l'ingénieur Camille Chalumeau et réalisé en 3 arches métalliques en 1923, doit sa construction au développement du quartier de Gerland-La Mouche : le secteur des Abattoirs se devait d'être mis en relation avec le sud de la presqu'île.



Il est baptisé pont Pasteur par le conseil municipal de Lyon dans sa délibération du 5 mars 1923.

A cette époque, le pont présente une ornementation soignée, faisant écho aux raffinements de la Belle époque. →

FACE A LA BETONISATION DE GERLAND, QUE DEVIENDRONT CES DEUX MAISONS INDIVIDUELLES ?



La modeste maison ci-contre à un seul niveau, agrémentée d'un jardin avec des arbustes et un gros figuier, se trouve rue du Commandant Ayasse, dans sa partie entre la rue du Rhône et la rue Marcel-Mérieux (la rue Ayasse a en effet été coupée en 2 dans les années 50 ou 60). La pancarte « Terrain à vendre » a été retirée en décembre, l'achat est sans doute fait. Alors ?



La seconde maison promise à la démolition est plus importante, à 2 étages, et ayant eu en rez-de-chaussée un café-bar, dont *La Gazette* n'a photographié que cette scène bien populaire d'un repas de supporters du LOU, peinte sur le pignon du petit immeuble.

Celui-ci se situe dans la rue du Lieutenant-Colonel Girard, à 300 mètres au nord de l'école Marcel Pagnol. D'ailleurs, pour les Gerlandais,es qui fréquentaient le dancing *Le Boléro* jusqu'aux années 1950, il suffisait de traverser la rue, en face, pour aller manger un mâchon bien arrosé de rouge. Assurément, en 2023, ces 2 constructions modestes sont hors des standards actuels. Alors, alors... ? La suite à Gerland est bien connue.

→ A quelle date le pont Pasteur de 1923 est-il inauguré ? - Deux dates !

D'une part, dans la revue de la Société d'Histoire de Lyon (*Rive Gauche*, n° 76), H. Cogoluenhe indique qu'« on inaugure le 14 janvier 1923 le pont Pasteur, le plus large de Lyon. » D'autre part, selon Wikipédia, l'inauguration a lieu « le 14 juillet 1923. Long de 225 mètres, il est doté de trottoirs très larges (5,25 mètres pour une chaussée de 11 mètres).

Destruction du pont en 1944

Le pont est totalement détruit par les Allemands le 2 septembre 1944, comme la plupart des ponts de Lyon, au moment de leur débâcle.



Un nouveau pont est alors reconstruit en 1949 par l'ingénieur Magaray. Inauguré en 1952, cet ouvrage est constitué de trois arches, chacune comprenant trois arcs en béton armé, de portées 64 – 70 – 64 mètres ; il est prolongé sur les rives par des fausses culées. Il est plus large que l'ancien (plus de 18 mètres), les trottoirs étant cependant ramenés à une largeur de 3,32 mètres. »

Le pont Raymond Barre

Depuis son inauguration en 2014, le pont Raymond Barre est voisin du pont Pasteur. De structure métallique en arc, il a été dessiné par l'architecte Alain Spielmann.

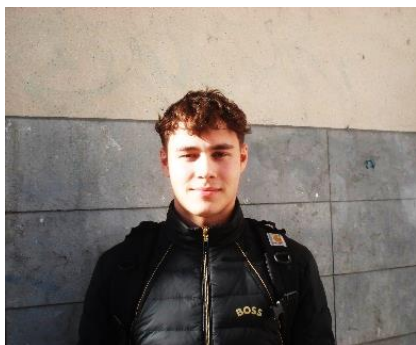
Cet élégant pont de 260 mètres de long est réservé aux transports en commun (tramway T1) et aux modes doux (cyclistes, piétons).

« Un trait d'union entre deux quartiers d'avenir, pôles majeurs de l'agglomération lyonnaise, la Confluence et Gerland », vantait en 2011 un dépliant du SYTRAL et du Département du Rhône. Ce dernier, annonçant aussi dans *GrandLyon Magazine* (n° de février 2012) « le projet de réalisation du pont des Girondins, nouveau franchissement du Rhône à hauteur de Perrache. » Depuis, 10 ans plus tard, on a plutôt entendu parler de « passerelle des Girondins ». Alors, pont, passerelle, ou rien ? L'avenir le dira. ■



Roman, 17 ans, participe à un concours national de plaidoirie des Droits de l'homme

« *Le père Noël est-il une ordure ?* » Ainsi commence la plaidoirie de Roman De Marchi Charbonnier. Le titre a fait mouche. Et son contenu encore davantage. Alors Roman, comme 140 lycéennes et lycéens de France, est retenu comme demi-finaliste (sur 1 700 participant.es) du célèbre concours organisé chaque année par le Mémorial de Caen (lire encadré).



Rencontre avec ce lycéen aux yeux pétillants et aux idées ouvertes sur le monde qui, avec sa famille, habite Gerland depuis deux ans.

Le concours de plaidoirie proposé aux lycéens, c'est la 2^{ème} fois que Roman le tente. Il connaît le dispositif non par le lycée du Docteur Mérieux où il est

en Terminale générale (spécialités histoire-géo, sciences politiques, sociologie et économie), mais par sa maman qui est professeur de français. Et grâce sans doute aussi aux engagements bénévoles de son père dans l'association Solaré 1, qui rayonne à Amplepuis, là où la famille habitait encore, il y a peu.

« *Le père Noël, il y a un siècle*, expose Roman, a endossé les couleurs de coca cola, pour en faire la publicité. Depuis, le rouge et le blanc sont les couleurs préférées des enfants. Parmi eux, Luisito, le plus gros bébé du monde ! Lequel vit au Mexique, où 30% des enfants souffrent d'obésité et où le diabète est la toute première cause de mortalité, précise le lycéen lyonnais. Et Mexique où l'on boit le plus de coca-cola au monde, 800 litres par personne et par an Alors si l'eau potable au Mexique est un luxe, le coca, lui, coule jusque dans les biberons ! » oppose le Terminale qui se destine à des études de droit.

Dans le Bistrot du Boulanger, place des Docteurs Mérieux où nous nous rencontrons à 2 pas de son lycée, Roman ne commande ni soda, ni coca cola : « *Ce sont des poisons, à l'image de la malbouffe ! Je ne peux plus en boire !* » Alors un chocolat chaud lui convient. Cela va avec sa carrure de rugbyman, un sport qu'il a beaucoup pratiqué à Amplepuis.

Atteinte aux Droits de l'homme

Revenons à la plaidoirie du lycéen. Selon le règlement du concours, elle doit illustrer une situation d'atteinte aux Droits de l'homme, en lien avec l'actualité et basée sur une recherche documentaire pointue. Roman, après sa vidéo sur youtube d'une durée d'une minute qui avait été sélectionnée, préparait la 2^{ème} étape du 23 janvier à l'issue de laquelle étaient désignés 14 finalistes, lesquels se retrouveraient pour l'épreuve finale, à Caen, fixée le vendredi 10 mars 2023. Roman en sera-t-il ?

La plaidoirie du jeune homme se déploie avec méthode et une conviction étonnante : « *Je veux dénoncer le cynisme de cette firme rouge et blanche...*, accuse-t-il. *Qui en échange de son sucre, siphonne au Mexique 130 milliards de litres d'eau potable par an, avec Nestlé, Danone, et j'en passe.*

Je veux dénoncer cet échange mortifère, organisé par des autorités politiques corrompues, en violation de l'Article 4 de la Constitution mexicaine : « Le droit à une alimentation saine, à l'eau potable, ainsi qu'à une gestion durable de cette précieuse ressource. »

Alors le père Noël est-il coupable des ravages du sucre, et de l'assèchement du Mexique ? Non, prononce-t-il d'une voix posée. Mais s'il ne veut pas trahir les enfants, il est temps qu'il change de costume. »

La cause est plaidée. C'est solide, ouvert au monde, décoiffant. Avec des références aux textes juridiques. Alors Roman revêtira-t-il une robe d'avocat dans quelques années ? Déjà, en ce mois de janvier, Roman

est impliqué dans le concours du Mémorial de Caen. C'est beaucoup. Roman serait-il d'une nature compétitive, ou est-il plutôt un coopérateur, lui demande la Gazette ?

« *Je suis les deux, compétitif et coopératif*, répond-il. *Je fais une plaidoirie pour gagner, mais quoi qu'il arrive, je suis content de participer. »*

Roman par ailleurs habite au cœur des Girondins, près de la future place Vaclav Havel. Le déménagement familial est récent, la campagne située sur le versant légèrement montagneux des Monts du Beaujolais était son environnement, ses racines. Pour autant, Amplepuis n'est pas loin. « *Durant le confinement obligatoire, début 2020, nous étions contents, mes parents, ma sœur et moi, de retrouver la maison d'Amplepuis. »* Mais « *les Girondins, c'est plutôt associatif, c'est vivant. Il y a par exemple des jardins partagés près de notre immeuble*, cite-t-il. *De toutes façons, mes études sont très prenantes. »*

La Gazette de Gerland souhaite à Roman que son challenge d'une plaidoirie soit riche d'engagements aujourd'hui et demain. ■

1 Solidarité dans l'Ouest Lyonnais pour l'Accueil de Réfugiés et Exilés. Basée à Amplepuis et alentour, avec 70 adhérents très actifs, l'association a trouvé des hébergements à des Guinéens et des Ukrainiens notamment.

Le Mémorial de Caen (14) et son concours

Créé en 1988 et consacré à l'histoire du xx^e siècle et à la paix, ce Musée de France reçoit 400 000 visiteurs par an, dont 110 000 élèves d'écoles, collèges, lycées. Il est connu aussi pour faire mémoire du « Débarquement et la Bataille de Normandie » (à partir de juin 1944) afin de chasser les nazis.

Le Mémorial porte également un regard sur l'actualité du monde. Il organise régulièrement des événements ouverts à tous : conférences, rencontres, expositions temporaires... Son concours de plaidoiries pour la défense des Droits de l'homme est ouvert aux avocats, élèves avocats et lycéens.

GERLAND EXPOSE SES TALENTS, édition 2023

La 11^{ème} manifestation culturelle des artistes amateurs se tiendra les vendredi 12 et samedi 13 mai à L'Ecole Normale Supérieure (ENS, Place de l'Ecole, juste derrière la place des Pavillons, Gerland sud).

Vous habitez, travaillez ou étudiez à Gerland ou plus largement dans le 7^e arrondissement ?

Vous êtes artiste amateur (peinture, sculpture, photographie, art textile, etc..) et avez envie de partager vos œuvres ?

La commission Culturelle du Conseil de Quartier de Gerland vous invite à vous manifester avant le 15 février à contactexpo69@gmail.com.

Un dossier de candidature vous sera adressé. Inscription gratuite. Tout renseignement complémentaire peut être obtenu à l'adresse courriel ci-dessus.

